

# Co vědět před nákupem užovky červené



# Co vědět před nákupem užovky červené

Lubomír Pálka

[palkal@seznam.cz](mailto:palkal@seznam.cz)

[www.palkalsnakes.cz](http://www.palkalsnakes.cz)



## Co vědět před nákupem užovky červené

Mnoho začínajících chovatelů se mne ptá, jak začít s chovem, čeho se vyvarovat, kde si hada pořídit, co a jak často žere, zda je agresivní, jak ho ochočit, v čem ho chovat, atd.

Tímto článkem bych chtěl odpovědět na nejčastěji kladené otázky, ale také na otázky, jejichž odpovědi byste měli vědět.



Obsah:

1. **Co je to za hada?**
2. **Jakou má povahu, je agresivní?**
3. **Jak velké terárium?**
4. **Jaký substrát do terária?**
5. **Co by v teráriu nemělo chybět?**
6. **Jakou teplotu a kolik světla hadi potřebují?**
7. **Dá se užovka ochočit?**
8. **Jak často a čím ji krmit?**
9. **Zakalení a svlek.**
10. **Kde si užovku pořídit?**



## **1. Co je to za hada?**

Užovka červená (*Pantherophis guttatus*), dříve (*Elaphe guttata*), je nejedovatý užovkovitý had. Je štíhlá, 120 – 150 cm dlouhá, výjimečně dorůstá až 180 cm. Žije na celém jihovýchodním území USA. Je to had chovaný v zajetí mnoho desítek let a patří mezi nejčastěji chované druhy hadů. V současné době existuje obrovské množství barevných a kresebných forem.



## 2. Jakou má povahu, je agresivní?

Užovka červená je nekousavý mírný had, jen u nepatrného procenta dospělých hadů se najdou agresivnější jedinci. Já mám v chovu kolem 80-i chovných jedinců a z nich má jen jeden agresivnější povahu. Udělá výpad a stáhne se. A to jen když má špatnou náladu.

Některá mláďata se snaží zastrašovat, je to jejich obranná reakce, dělají „útočné“ výpady, časem se ale zklidní.



## 3. Jak velké terárium?

Ještě před nákupem je vhodné mít připravené terárium. Terária mohou být ze skla, lamina, OSB desek, dokonce se vyrábějí i plastová terária. Minimální velikost pro dospělou užovku doporučuji 80 x 40 x 40cm (d x š x v). Pro mládě můžete mít terárium menších rozměrů, např. 50 x 30 x 30cm, mládě se v menším teráriu cítí lépe, ale jen dočasně, cca na jeden rok, než povyroste. Pak mu musíte poskytnout větší prostor. Nevhodná jsou terária situovaná na výšku, akvária, kde není správná výměna vzduchu a kde je nevhodný přístup shora.

Ideální přístup do terária je z jeho přední strany přes posuvná nebo otevírací skla.

A ještě jedna dost důležitá informace. Zajistěte terárium tak, aby nemohl had utéct. I sebemenší mezera (nezabezpečený otvor po kabelu pro osvětlení nebo škvíra mezi posuvnými skly) je pro mládě dobrá cesta, jak se dostat z terária ven. Zabezpečte pro začátek třeba papírovým kartonem, než hadi povyrostou. Užovky se chovají i v prostorných plastových boxech (Rack systém), ale o tom někdy příště.



#### 4. Jaký substrát do terária?

Substrátů do terária je celkem dost a každý chovatel dává přednost jinému substrátu. Bukové nebo olšové štěpky, hrubší písek, písek smíchaný v poměru 1:1 s rašelinou, noviny, čisté bezprašné hobliny. V žádném případě nedoporučuji substrát nabízený u nás v chovatelských prodejnách jako „Lignocel“. Jde o kokosové lisované vlákno, které ve vodě nabobtná, sice drží dobře vlhkost, ale to je asi jediná dobrá vlastnost. Při krmení se lignocel nabalí na hlodavce a had ho pozře i se substrátem. Hadovi se lignocel nabaluje na střeva a omezuje jejich průchodnost, což často končí smrtí hada. Další substrát, který nedoporučuji, je velice jemný písek.

Já ve svém chovu upřednostňuji čisté bezprašné hobliny a v současné době substrát německého výrobce. Jsou to drobné hoblínky z měkkého dřeva a nazývá se taktéž Lignocel.



Nedá se v ČR koupit a nemá nic společného s Lignocelem prodávaným v chovatelských obchodech a na burzách.



### 5. Co by v teráriu nemělo chybět?

Za prvé by to měla být miska s čerstvou vodou, dostatečně velká, aby si do ní had, pokud mu bude horko, mohl celý vlézt. Misku dávám dále od tepelného zdroje. Pak je to tepelný zdroj, může to být topný kabel, topná fólie nebo žárovka. Všechny tyto topné zdroje by měly být umístěny v první třetině plochy terária, aby si mohl had vybrat, jakou teplotu zrovna potřebuje.



všechny živé části je třeba zaizolovat, aby se zabránilo úrazu elektrickým proudem, zde je použito silikonové lepidlo

Já v teráriu používám hliněný květináč a v něm obyčejnou nebo halogenovou žárovku ve tvaru svíčky se závitem E 14 (miňon závit). V této kategorii závitu se dá sehnat i nižší watáž, již od 15 W (ideální jsou žárovky, které se používají do pečící trouby, vyrábějí se 15 a 25W a déle vydrží, jsou určeny pro vysoké teploty).

Proč ve tvaru svíčky? Mám velice špatné zkušenosti s bodovkami, ale i s klasickým tvarem žárovek. Po vypnutí světla se mladý had velice rád omotal kolem žárovky, bodovka má k tomu ideální tvar a ráno, když časový spínač sepne žárovku, hrozí popálení hada. Had má totiž posunutý práh bolesti a sleze, až když má popáleniny. Na žárovce svíčkového tvaru se had neudrží. Můžete zabezpečit vstup k žárovce i nějakou mřížkou. Nekupujte žádné drahé žárovky, které vám budou nabízet v chovatelských obchodech (UV) atd. Pro užovku červenou to nemá žádný význam a jsou to zbytečně vyhozené peníze.





Jak již bylo řečeno, je velice dobré řídit dobu osvitů i topení jednoduchými spínacími hodinami, popřípadě můžete použít i regulátor teploty.



jednoduché mechanické spínací hodiny



jednoduchý regulátor teploty polské výroby



kvalitní a přesný digitální regulátor teploty

Vybudujte v teráriu jednoduchý úkryt. Opět není třeba kupovat drahé výrobky z obchodu, stačí kousek kůry, rozříznutá skořápka od kokosového ořechu, rozpůlený hliněný květináč, převrácená keramická miska, kde vyříznete dostatečně velký vstup. Nedávejte do terária žádné složité úkryty, pak bývá velký problém hada z něj vytáhnout. Mnohem jednodušší je úkryt nadzvednout a mít k němu okamžitý přístup. Úplně nejlepší jsou dva úkryty. Jeden umístěte blíže k tepelnému zdroji a druhý dejte na chladnější místo.

Můžete použít i nějakou větev, nejlépe z ovocných stromů.

## 6. Jakou teplotu a kolik světla potřebují?

Ideální denní teplota pod žárovkou je 27-35 °C a v nejchladnějším místě cca 22 °C, noční teplota může poklesnout na 20-18 °C.

Světlo není nezbytně nutné, pokud máte terárium umístěné v místnosti s denním světlem, tak svítit nemusíte.

Pozor!! Nedávejte terárium přímo na sluneční světlo, hadi by se mohli uvařit.

Já přes den svítím, na osvětlení používám led pásky a svítím i topím 12 hod. denně.



## 7. Dá se užovka ochočit?

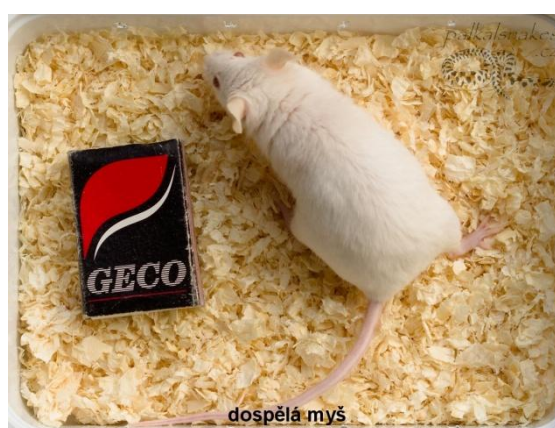
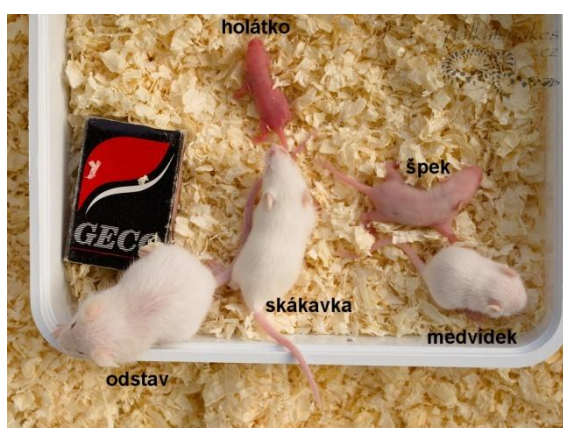
Na tuto otázku je jednoduchá odpověď, užovka červená a ani žádný jiný had se ochočit nedá. Mláďata jsou zpočátku bojácnější a časté vytahování z terária mládě zbytečně stresuje. Také doporučuji zcela vynechat manipulaci s hadem po krmení po dobu tří až čtyř dnů. Had by měl v klidu potravu strávit, hada manipulace stresuje a hrozí vyvržení potravy. Po této době můžete hada brát do ruky, aby si přivyknul na běžnou manipulaci. Had má rád svůj klid a není zrovna nadšený z toho, že si s ním chcete hrát. Za zcela nevhodné považuji „venčení“, nošení hada kolem krku a rukou, i když je venku ideální počasí.



## 8. Jak často a čím krmit ?

Užovka červená je masožravec, v přírodě se převážně živí hlodavci a jejich mláďaty, někdy i ptáky. V zajetí krmíme krmnými hlodavci, nejčastěji laboratorními myškami, můžeme krmit živými nebo mrtvými (rozmraženými) hlodavci. Už před nákupem užovky byste si měli zjistit a zajistit dostupnost krmiva pro vaši užovku, popřípadě se předzásobit zamraženým krmením patřičné velikosti.

Mláďata do dospělosti krmím 1 x týdně, dospělé jednou za 14 dní. Nejprve krmíme holátka. Jak had roste, tak postupně zvětšuji potravu a dávám větší myšata. Kdy přejít na větší sousto musíte vycítit, zkuste dát dvě holátka a pokud je užovka stráví bez problémů, přejděte na větší velikost. Můžete se řídit váhou hada. Ale je to jen orientační, každý had žere a roste jinak.



Váha hada v gramech:

- 6-10 holátko (2-3g.)
- 11-20 ojíňené malé holátko (špek) (4-6g.)
- 21-35 plně osrstěné myše (medvídek) (7-10 g.)
- 35-55 skákavka (11-15g.)
- 55-90 odstav (16-22g.)
- 90-150 dospělá myš (25- 30g.)
- 150- výše dvě nebo tři myši.

Někdy se může stát, že had vyvrhne potravu. Příčin může být více - moc velká potrava, vysoká nebo velmi nízká teplota, stres po časté manipulaci s hadem, pokud nemá strávenou potravu.

Někteří začínající chovatelé dělají často chybu v tom, že hada hned znovu nakrmí, aby neměl hlad. Výsledek je ten, že had vyvrhne potravu znovu. Nejdříve zkontrolujte teplotu v teráriu, nechte hada v klidu a nakrmte hada až 10 - 14 dní po vyvržení potravy menším soustem než obvykle krmíte. Pokud je vše v pořádku, vraťte se opět k pravidelnému krmení. Při přetrvávajících potížích doporučuji vyhledat veterináře.



## 9. Zakalení a svlek

Užovky se pravidelně svlékají, mláďata častěji než dospělí hadi. Mláďata se svlékají asi jedenkrát měsíčně. Jak dospívají, tak se intervaly mezi svlékáním prodlužují. Dospělé užovky se svlékají cca jednou za 3 měsíce. Vrchní vrstva pokožky se v průběhu života hada obnovuje. Lymfatický systém vyloučí pod starou a opotřebovanou vrchní vrstvu tekutinu, která oddělí starou vrstvu od nové. To způsobí, že se had zakalí, má nevýraznou matnou barvu a mléčné oči. Po odkalení vypadá jako by se už svléknul, ale svlékání nastane za dva až tři dny. Celý proces od zakalení do samotného svlékání trvá přibližně 10 dní, vše ale záleží na teplotě. Při nižší teplotě se doba prodlužuje a vyšší teplota dobu naopak zkracuje. Pokud jsou v teráriu vyhovující podmínky, svlékne had pokožku neporušenou a vcelku. Pokud se špatně svléká, třeba v cárech, je třeba propříštit zvýšit vlhkost v teráriu. Většinou stačí dát do terária větší misku s vodou. Pokud na hadovi zůstanou nesvlečené zbytky pokožky nebo se nesvleknou vůbec (kůže hada je hodně pokrčená, krabatá), používám tento způsob:

Do plastového uzavíratelného boxu dám cca 3-4 cm vlažné vody a do této lázně vložím jeden nebo dva (podle velikosti boxu) staré drsné ručníky, které předem namočím ve vlažné vodě. Hada tam nechám asi dvě až tři hodiny. Díky drsnému povrchu ručníku se had

svlékne sám. Tento způsob se mi osvědčil hlavně u krajt královských, kterým se při špatném svlékání velmi špatně odstraňují zbytky pokožky.



## 10. Kde si užovku pořídit?

V dnešní době není problém koupit mládě užovky, nabídka je dost velká: inzerce na internetu, teraristické burzy, přímo od chovatele. Moje doporučení je zakoupit užovku přímo od chovatele a vůbec nejlepší je chovatele navštívit, prohlédnout si celý chov, podívat se na rodiče vaší vytoužené užovky. Podle toho si můžete udělat obrázek o chovateli. Pokud chovatel zájemci nechce ukázat chov a snaží se vám předat zvíře na nějakém smluveném místě, tak bych zbystril a raději bych z koupě odstoupil. Já jsem si vždy pro prvního hada od chovatele, kterého jsem osobně neznal, vždy dojel, prohlédnul si jeho celý chov, dozvěděl jsem se mnoho velice užitečných rad a nasbíral spoustu inspirace k dalšímu chovu. Tito chovatelé jsou nyní mí velicí přátelé, spolupracujeme spolu a navzájem se navštěvujeme.

Můžete dát i na doporučení svých známých, kteří si už užovku pořídili a mají s chovatelem dobrou zkušenost. Pak není problém si hada přímo od takového chovatele vybrat i na burze. Všimněte si také, jaké informace o hadovi dostanete (stáří, jestli žere sám a zda živé nebo mrtvé hlodavce a jaké velikosti, určení pohlaví, určení barevné formy a kdy byl naposledy krměn), na tyto věci se vždy chovatele zeptejte.

Věřím, že vám těchto pár rad pomůže při chovu a výběru tohoto krásného a mírného hada a budou vám přinášet radost z chovu. A budu rád za Vaší jakoukoliv zpětnou vazbu.

Přeji všem mnoho úspěchů a radosti při chovu vaší užovky červené ☺



text: Lubomír Pálka

foto: Lubomír Pálka

e-mail: [palkal@seznam.cz](mailto:palkal@seznam.cz)

[www.palkalsnakes.cz](http://www.palkalsnakes.cz)



